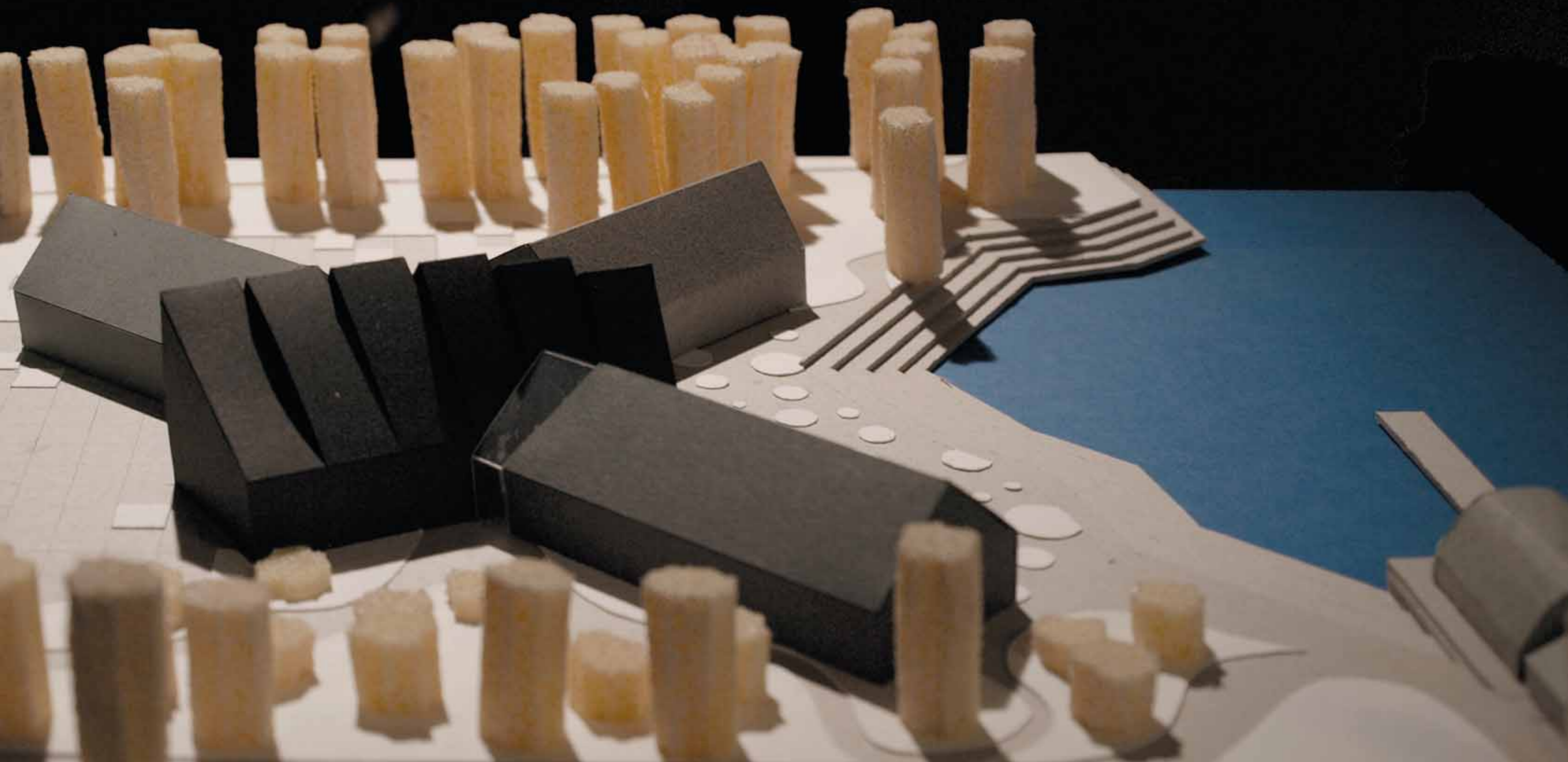
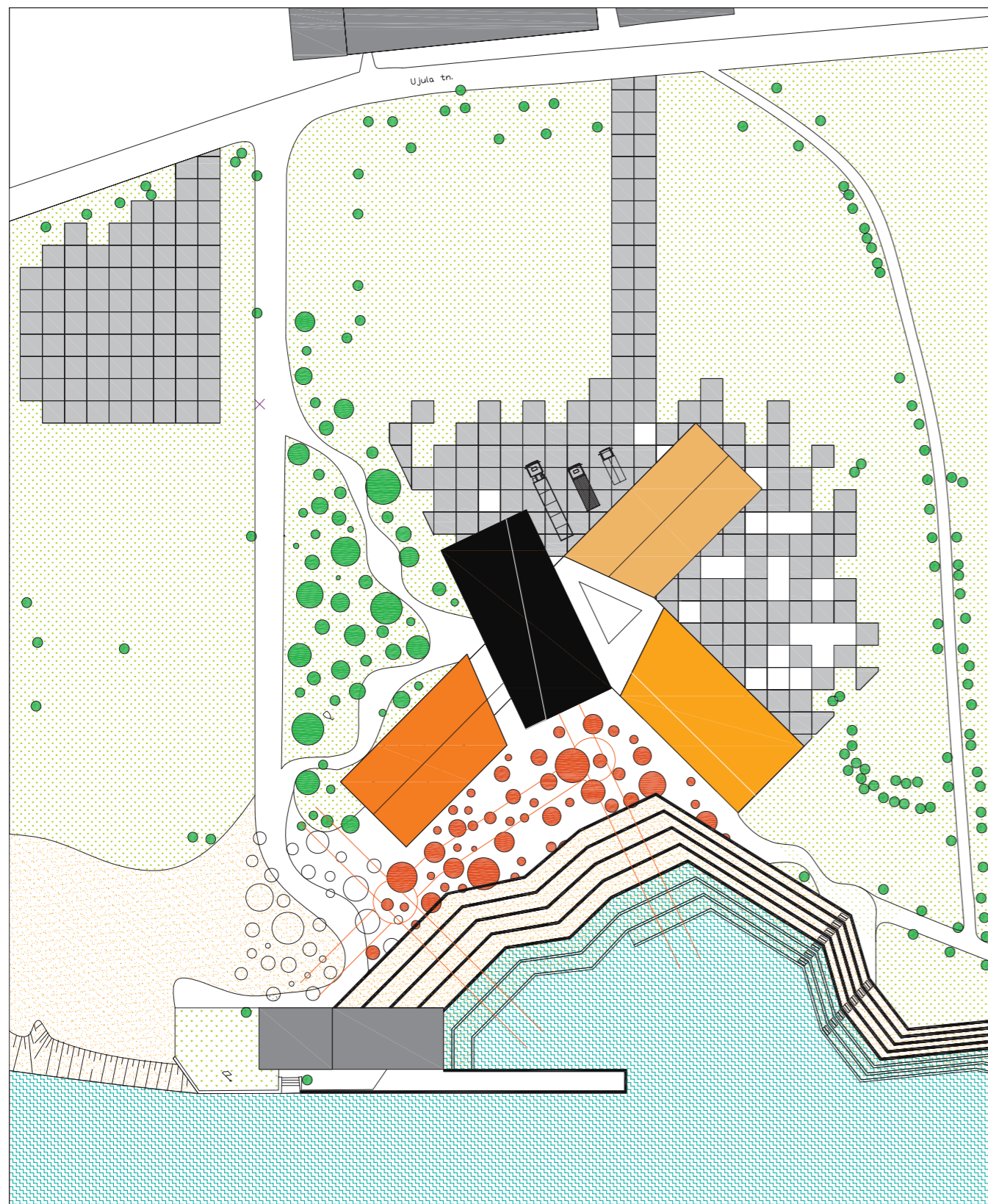


TARTU LODJAPARK

Marten Kaevats, Reedik Poopuu, Jaan Tiidemann 30.06. 2009





SELETUSKIRI Üldist

Käesolev Lodjapargi arhitektuurne eskiisprojekt on koostatud Emajõe Lodjasetsi tellimusel ja selles käsitletakse lähemalt Lodjapargi hoonestusideed. Tellija sooviks on rajada Tartusse Emajõe kaldale olemasoleva Väikese Lodjakoja kõrvale uus Lodjapargi kompleks, milles paikneks Suur Lodjakoda ehk laevaehituskeskus, käsitöökojad, külastus-ja koolituskeskus, materjalilaod ja ekspositsiooniala.

Projekti eesmärgiks on pakkuda välja hoone võimalik mahuline lahendus, mida oleks võimalik hiljem kasutada ala detailplaneeringu koostamisel ja alusmaterjalina Lodjakeskuse edaspidistes projekteerimisstaadiumites. Töö lähteandmeteks on tellijapoolne ruumiprogramm ja projekteerimise lähteülesanne.

Ajalugu ja olemasolev olukord

Hoonestatav kinnistu asub Emajõe ääres, mitte kuigi kaugel kunagistest lodjaehituse töökodadest. Kinnistul on varem paiknenud arhitekt A. Matteuse projekteeritud supelasutus, mis ei ole tänaseks säilinud.

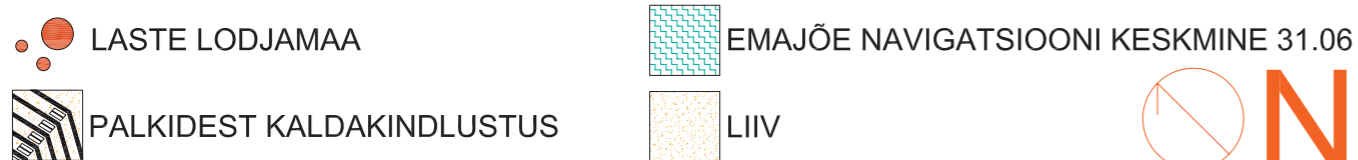
Kinnistu jõepoolses servas asub töökodadeks kohandatud endine rannateenindushoone ning sellele juurde ehitatud kergkonstruktsioonis hoone ajalooliste puulaevade ehitamiseks ning taastamiseks (nn Väike Lodjakoda). Käesolevaks ajaks ei vasta nimetatud ehitis enam tellija nõuetele nii ruumivajaduse poolest kui ka tuleohutuse seisukohast. Antud projekt pakub lisaks uuele hoonestusele välja ka Väikese Lodjakoja ümber kujundamise Laste Lodjapargiks: aastaringelt toimivaks lodjateemaliseks mängumaaks ning ürituste läbiviimise ruumiks.

Asendiplaaniline lahendus

Uus Lodjapargi hoone paikneb jõekalda läheduses, endise supelasutuse asukohal. Hoone koosneb neljast omavahel ühendatud mahust – keskel asuvast Suurest Lodjakojust ja selle tiibadel paiknevaist külastuskeskusest, töökodadest ja laohoonest. Taoline liigendus sobitub ühest suurest hoonemahust harmoonilisemalt olemasolevasse Tartu hoonestusstruktuuri, võimaldab rajada keskust mitmes ehitusetapis ning tagab kompaktsemad tehnosüsteemide (nagu näiteks küte ja ventilatsioon) lahendused.

Hoonemahtusid eraldavad neli erineva iseloomu- ja otstarbega hooviala. Neist domineerivaim paikneb Lodjakeskuse ja jõe vahel: jõe kaldas on endise supelhoone kohal väike looge – sellest jõekäärust ja kaldast kujuneb projekti kohaselt uus sadamaala.

Uue keskuse ja sadamaala vahele kavandatud lõunasse ja läände avanevat väikest väljakut varjavad piki jõge puhuvate tuulte eest väljakut piiravad uue keskuse tiibhooned. Väljakult kulgeb läbi kaldapromenaad, mis ühendab Tartu kesklinna Lodjapargi kõrval asuva avaliku supelrannaga.



Arhitektuurne lahendus

Suur Lodjakoda on orienteeritud laevade veeskamiseks jõe ja kaldasliipi suunas soodsa nurga all. Suurest Lodjakojust välja projitseeruvad hoonetiivad on orienteeritud põhja-lõuna ja ida-lääne suunas.

Külustuskeskuse hoonemaht on asetatud Suurest Lodjakojust lääne poole – Suure Lodjakoja ja Väikse Lodjakoja vahele. Selline asetus ühendab visuaalselt Väikese ja Suure Lodjakoja ning loob hoone sissepääsudele loogilise asukoha. Nimetatud hooneosas paiknevad aktiivsema avaliku kasutusega ruumid: kohvik, kauplus ja seminariruum ning on mõeldud suhestuma Väikseses Lodjakojas asuva Laste Lodjamaa ning Laste Lodjapargi kõrval asuva olemasoleva avaliku supelrannaga.

Töökodade hoonemaht asetub külustuskeskuse hoone suhtes risti, luues Lodjakeskuse ette hoonemahtudega piiratud õueala. Nimetatud hoonemaht mahutab lisaks töökodadele ka Lodjakeskuse administratiivruume, mis on olemuselt privaatsema ja suletuma otstarbega. Seetõttu on töökodade hoonemaht paigutatud aktiivsemast külustuskeskuse hoonemahust pisut eemale.

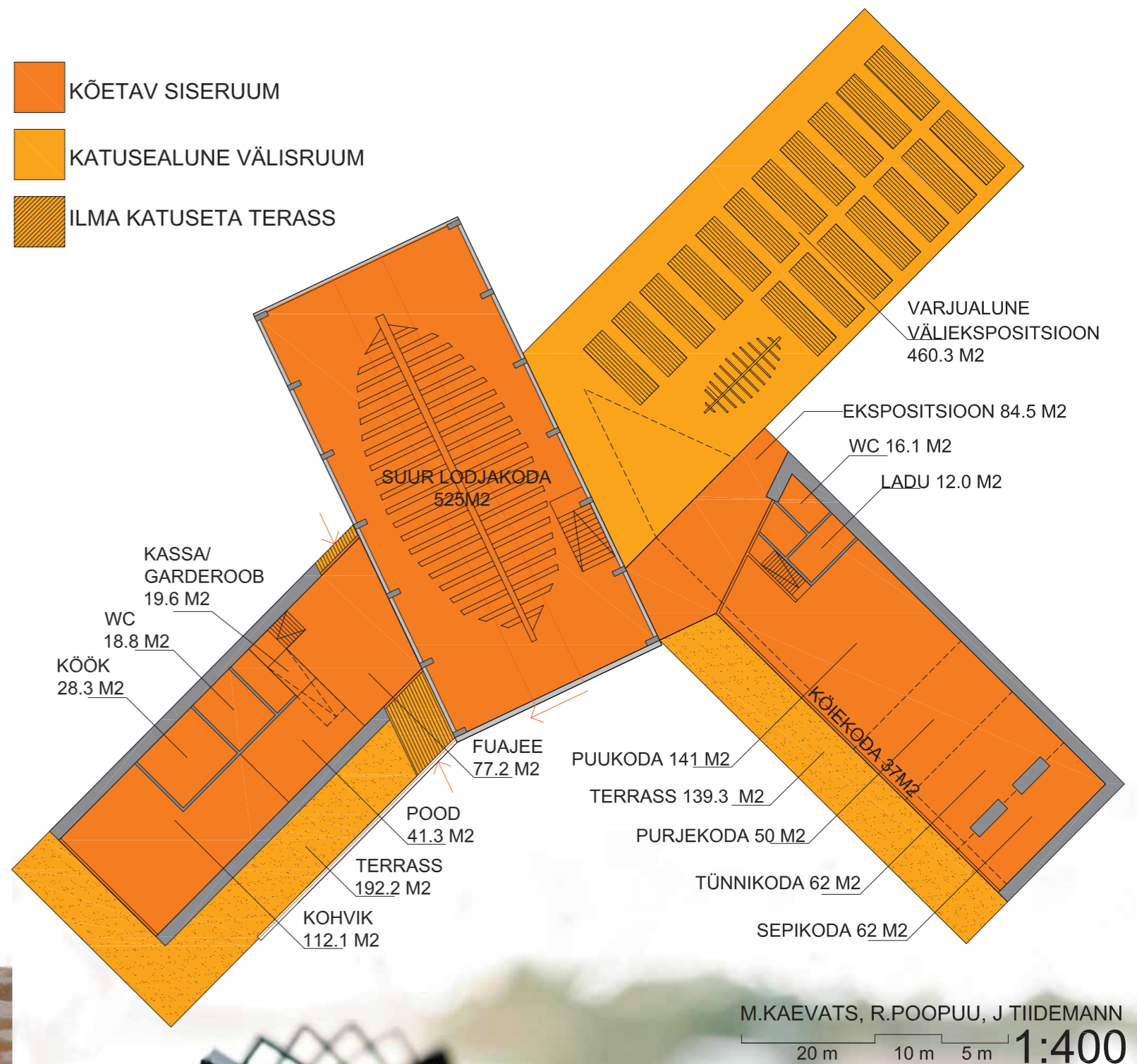
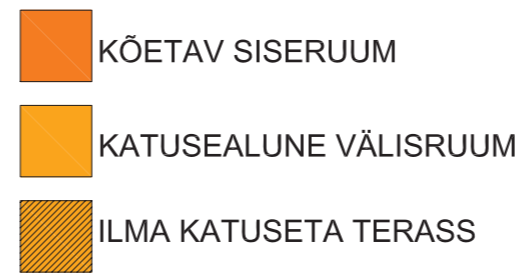
Laohoone paikneb Suure Lodjakoja ja töökodade hoonemahu vahel ja on mõeldud nii väliekspositsioonile kui materjalide ladustamiseks.

Ehitusetapid

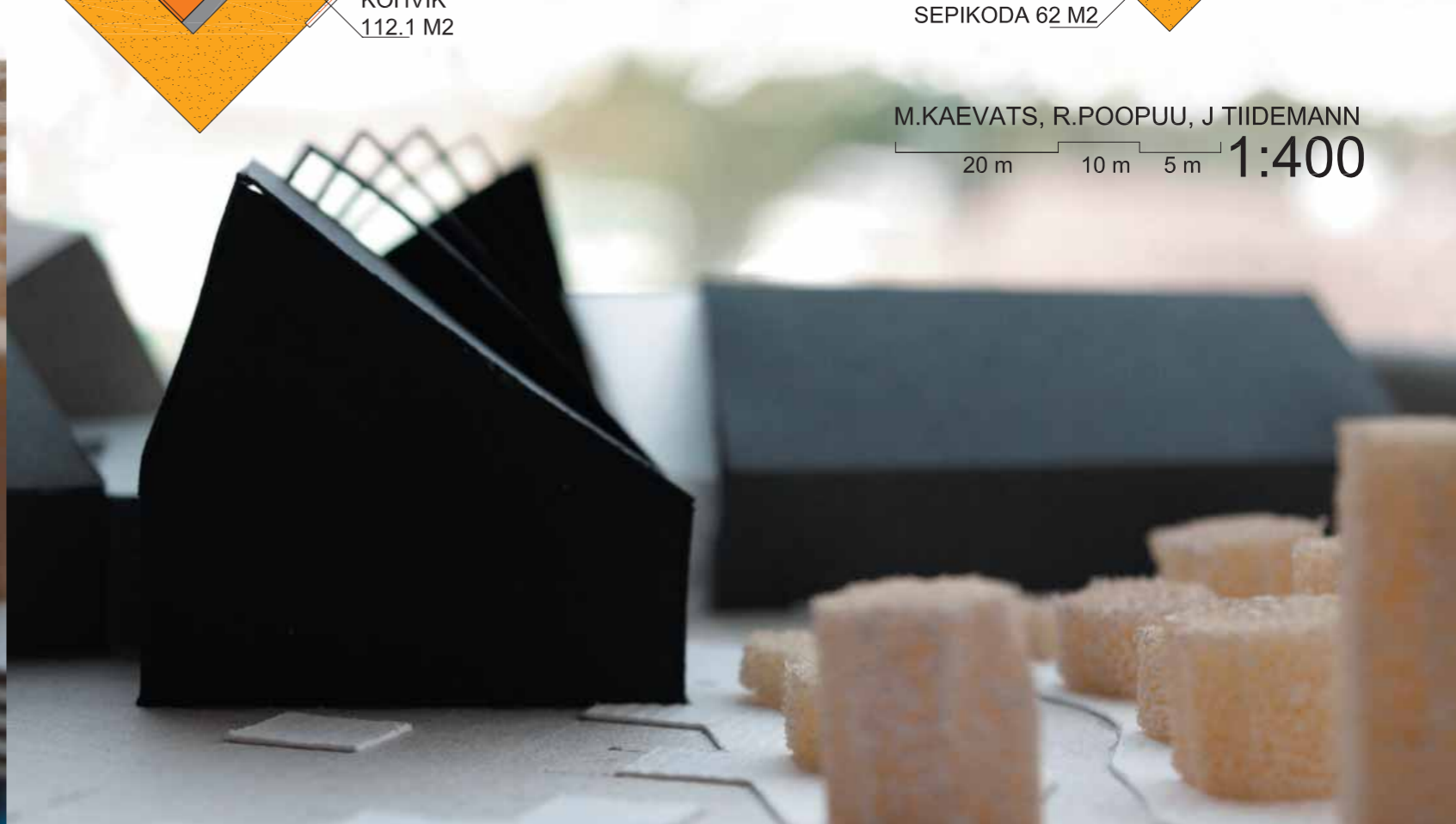
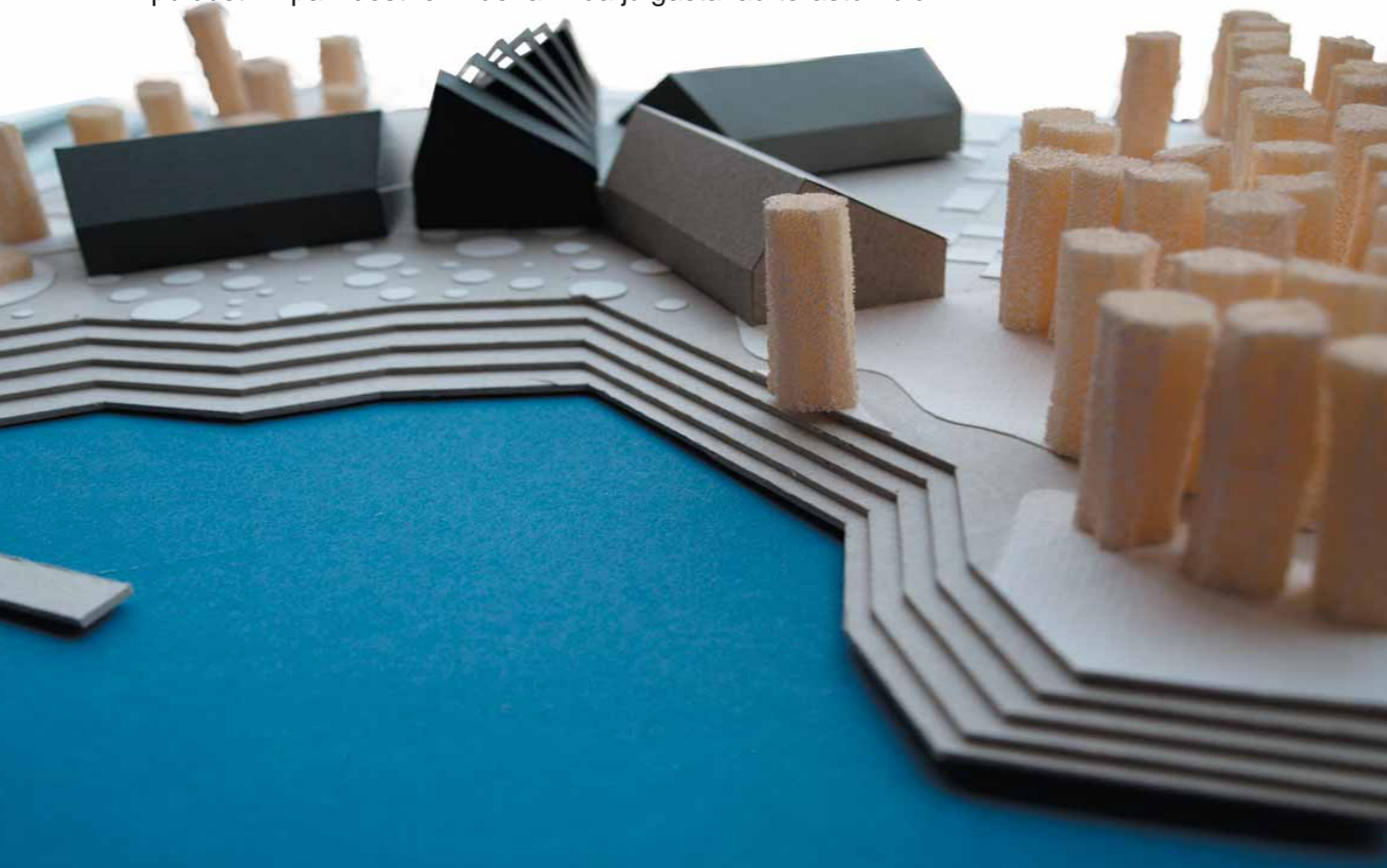
Lodjapargi ehitust on võimalik korraldada hoonemahtude kaupa eraldi etappides, näiteks järjekorras Suur Lodjakoda – külustuskeskus – töökodad – laohoone.

Materjalid

Suure Lodjakoja seinte karkass on planeeritud liimpuit v. palkpostidel ruumilise konstruktsioonina ja soojustada tselluvillaga. Külustuskeskuse ja töökodade hoonete seinte kandekonstruktsiooniks on massiivsed põhk-savi plokid – eelkõige selleks, et tagada ruumides stabiilne sisekliima ning vähene soojakadu. Nende hoonemahtude vahelaed on mõeldud rajada liimpuit v. terastaladel ning isoleerida helikindlaks liiva ning tselluvillaga. Laohoone kandev tarind on mõeldud rajada sarnaselt Suure Lodjakoja tarindiga kuid ilma soojustuseta. Kõikide hoonemahtude katusekandjad on mõeldud liimpuidust- v. palkidest fermidena mida jäigastavad terastõmbid.



M.KAEVATS, R.POOPUU, J.TIIDEMANN
20 m 10 m 5 m 1:400

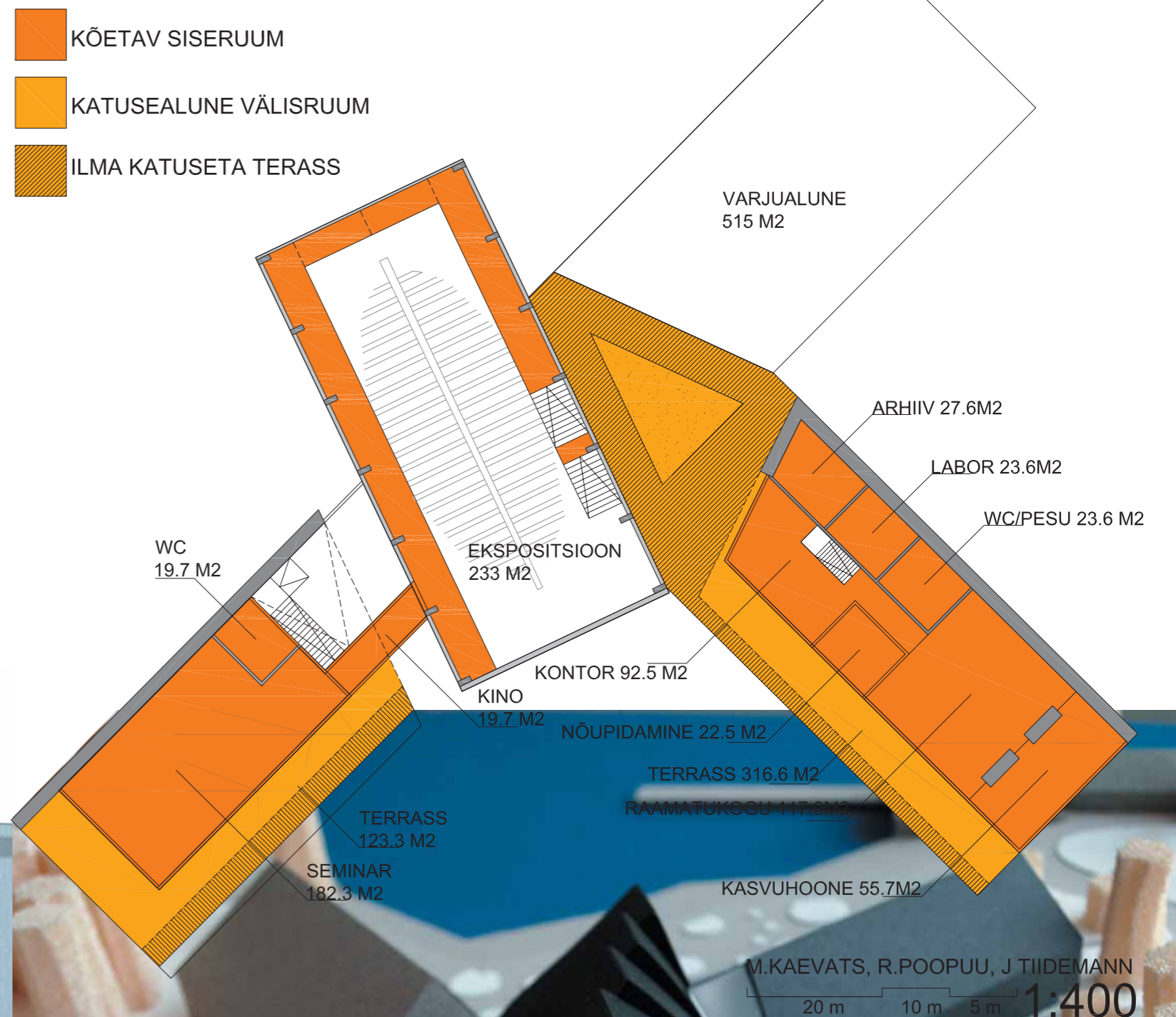


Tehnoloogia

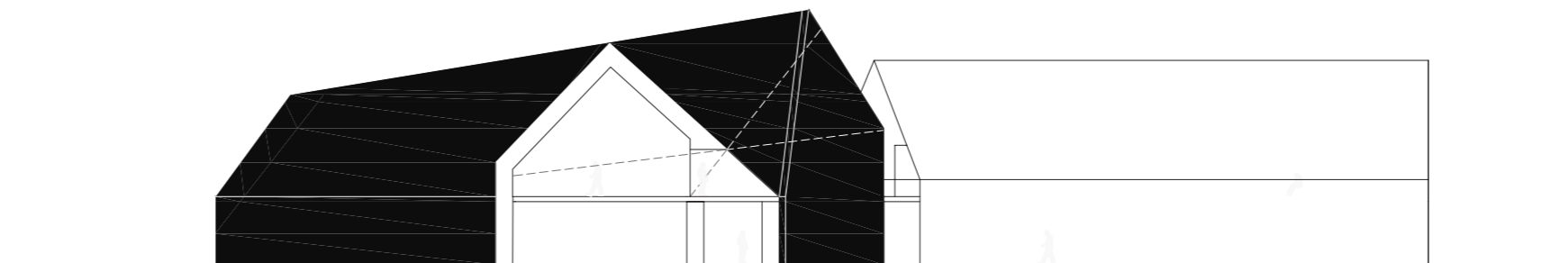
Eesmärgiks on võetud rajada lodjapargi uus peahoone tuginedes passiivmaja ehituse põhimõtetele. Kõetavad hoonemahud on orienteeritud ilmakaarte ja päikesekütte poolest soodsates suundades. Külustuskeskuse ja töökodade hoonete lõuna- ja läänepoolsed rõdud ja varikatused aitavad kaitsta hoonete ruume kesksuvisest päikesekuumususe eest, samas tagades ruumides talvise päikesepaiste. Mõlemad nimetatud hoonemahud on lahendatud kahekordsetena, mis tagab nende hoonemahtude kompaktsuse ja seega vähendab kütte- kui jahutusvajadust. Plaanilahenduses on välditud hoonemahtudes teravaid nurki, mis on hoonete kütmise seisukohast mõistlik.

Viimistlus

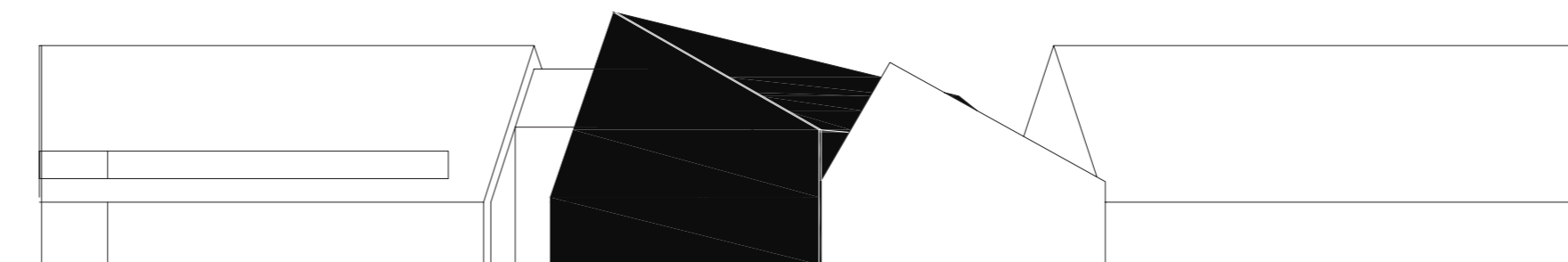
Hoone viimistluses on kasutatud naturaalseid materjale – need on tõrvatud puitlaudis, looduslik savikrohv, eelkorrodeeritud terasplekk.



UUE HOONE TEHNILISED NÄITAJAD	
KORRUSELISUS	2
EHITUSALUNE PIND	2646 m ²
SULETUD NETOPIND	2105 m ²
AVATUD NETOPIND	1232 m ²
SULETUD BRUTOPIND	2581 m ²
AVATUD BRUTOPIND	1566 m ²
HOONE KUBATUUR	24407 m ³
HOONE KÕETAV MAHT	6450 m ³



VAADE LÄÄNEST



VAADE LÕUNAST

M.KAEVATS, R.POOPUU, J TIIDEMANN
 20 m 10 m 5 m **1:400**

